

doi:10.3969/j.issn.1672-4348.2023.02.017

面向校友需求的大学校友会功能与机构设置

党淑平

(北京大学 法学院,北京 100871)

摘要: 大学校友会是由校友组成的一种非营利性社团,虽形式上可登记为独立法人实体,但无法脱离大学而独立运营,本质上属于大学内部的职能机构。为了让大学获得校友资源的支持,校友会须通过积极的行动,将基于事实层面的学缘关系建构成蕴含社会资本的校友网络。校友会的功能定位与机构建设,可遵循“需求—功能—结构”范式,以满足校友需求为导向,确定校友会主要功能并设置对应的执行机构,通过有针对性的满足校友需求的持续性互动参与,在校友网络中建立起互惠和互信的承诺和期望,让校友网络中的校友资源成为大学可获得的社会资本。

关键词: 校友会;校友资源;社会资本;机构设置

中图分类号: G647.22

文献标志码: A

文章编号: 1672-4348(2023)02-0198-07

Functions and institutional setting of university alumni associations for alumni needs

DANG Shuping

(School of Law, Peking University, Beijing 100871, China)

Abstract: University alumni association are non-profit societies composed of alumni. Although it can be registered as an independent legal entity, it cannot operate independently from the university. In essence, it is a functional organization within the university. To make it possible for the university to obtain the support of alumni resources, the alumni association must take active actions to build an alumni network containing social capital based on factual academic relationships. The function orientation and institutional construction of the alumni association can follow the “requirement-function-structure” paradigm, oriented to meet the needs of the alumni, determine the main functions of the alumni association and set up the corresponding executive agencies. Through the continuous interactive participation to meet the needs of alumni, the commitment and expectation of mutual benefit and trust are established in the alumni network, so that the alumni resources in the alumni network become the social capital available to the university.

Keywords: alumni association; alumni resources; social capital; institutional setting

校友被视为高校建设和发展的宝贵资源,是高校募集发展资金的重要目标。校友会,则是目前高校募集资金的重要执行单位。目前关于校友会组织建设和运营的研究,大都遵循着一种“现象—倡导”或“介绍—借鉴”的进路,着重于现象描述或经验介绍,未能提出校友会组织建设的方法论,对校友会现实运营指导有限。20 世纪 70 年代发轫、90 年代兴起的社会资本理论,被大量引入大学—校友关系的研究,但这些研究多将校

友视为大学当然的社会资本并重点探讨如何争取校友资源,而极少关注校友会本身的运营,同样未给出指引性的方法论。^[1] 现今我国绝大多数大学校友会的主要工作仍停留于校友返校联谊、校庆活动组织等浅层次的简单联络方面,难以发挥对大学发展实质性的促进作用,其中,关于校友会组织建设及运行之方法的欠缺可能是一个重要原因。有鉴于此,本文从校友需求切入、围绕大学—校友关系网络建构入手,尝试利用社会资本理论

收稿日期:2022-11-10

作者简介:党淑平(1972—),女,北京人,助理研究员,研究方向:高校教育管理。

来探究我国大学校友会功能定位和组织建设的方法,以期为校友会运行提供一种具有实践价值的指导工具,以充分开发利用校友资源,使其在大学发展中贡献更大力量。

一、当前校友会的组织结构、主要功能及运行现状

校友会,顾名思义,是由校友组成的群体组织,按其与高校间的紧密程度可分为依附型、独立型及合作型。自 1900 年成立的圣约翰同学会开始,^[2]我国高校的校友会便多为依附型校友会。依附型模式的长期沿袭或与美国大学的公立性质有关,另一可能原因是独立型校友会脱离大学运营,易与大学割裂而自我独立发展,代表大学名不符实。校友会多依附于大学,本质上属高校内部的职能机构,当前已成为我国高校开展校友工作的重要依托。

(一) 校友会组织结构

依附型校友会作为高校组织的一部分,办公地址及办事机构多设在大学内,由大学领导和管理,运行资金和专职人员由大学直接提供和委派。我国大学校友会通常有两种形式不同的组织结构,如图 1^[3]、图 2^[4]所示。校友会理事长多由现任或退休党政领导担(兼)任,其他理事除部分校友外多为校内在编人员;日常工作由秘书长带领秘书处或校友工作办公室工作人员负责。

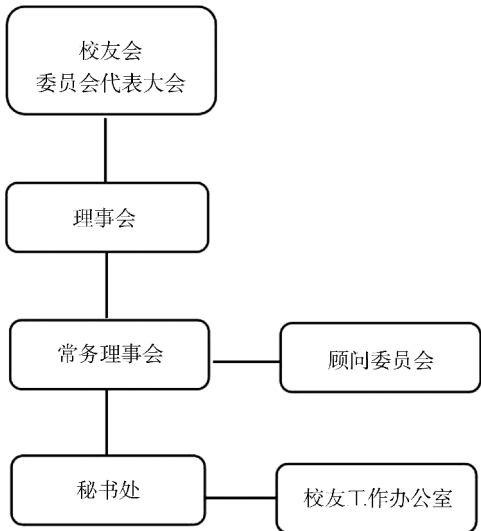


图 1 校友会的组织结构(一)

Fig.1 Organizational structure of the alumni association (I)

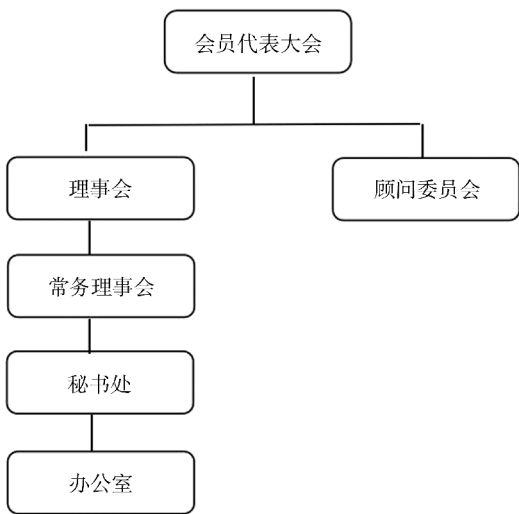


图 2 校友会的组织结构(二)

Fig.2 Organizational structure of the alumni association (II)

根据校友会章程并结合实际情况来看,校友会的机构设置明显的“头重脚轻”,其特点是:第一,理事会、监事会等决策机构设置完整、规范明确,但执行机关的条文甚简;第二,宗旨和业务范围和条文明确,职能及机构设置、规定不详;第三,作为执行机构,校友工作办公室或秘书处主要处理日常事务及协调各级校友会,但职责不明不清,各级校友会活动难于纳入整体规划;第四,顾问委员会的职责是提供咨询建议,章程中却付之阙如。“重议事、轻职能”机构设置造成的结果是校友会各有侧重,应分类执行的多项功能被混杂统合于秘书处/校友工作办公室,如果面对广泛的校友事务需求时则左支右绌。

(二) 校友会主要功能

尽管校友会是由校友参与组成的群体,但依附型校友会定位为服务高校。因而,当前校友会的主要功能便围绕如何有效开发利用校友资源为高校募集资金而展开。校友会的这些主要功能包括:加强学校建设,提高校友对母校认同,提高校友物质贡献意识;建构校友工作体系,建立高素质队伍,强化校友联系;树立大学的社会声誉,鼓励和帮助校友的事业发展,强化校友对母校的归属感。藉此可强化校友的母校情结及感恩心理,促成校友将报恩心理转化为实际的捐赠行动。但是,当将校友视为一种当然可获得的资源而将“大学—校友”关系定位为“募捐—捐赠”的单向度诉求关系时,就会导致校友会原本具有且应切实执行的组织协调、联络沟通、咨询服务及开拓就

业市场等其他功能,一定程度上被忽视或弱化;^[5]校友对高校的其他作用如验证教学效果和促进教学改革、联结高校和社会等被忽略。

(三) 校友会运行现状

近几十年来,我国绝大部分大学组建了校友(总)会,在校内外设有许多校友分会。校友会工作理念、功能等逐步转变或完善,工作覆盖面不断延伸。但大部分高校校友会的机构建设仍较为薄弱,表现为校友会缺乏相对独立性,与其他单位合署办公;专职人员配备不足,无职责分工和专业区分;校友总会与各校友分会间的联结机制不完善。

校友会的功能涉及服务学校、服务校友及服务社会,如果校友会执行机构的不健全则影响了各项功能的正常执行,目前服务社会功能几乎尚未起步,仅服务学校功能(汇集校友信息、向校友募捐)得到较好执行并备受重视,服务校友功能还停留在校内信息通报、校友联谊等简单层次。校友会在职能执行方面,普遍存在着服务方向与服务内容单一的问题。^[6]即便聚焦于资金募捐,效果也是差强人意。根据艾瑞深校友会网统计的2020年高校社会捐赠情况,1980年到2020年四十年间高校获捐总额约363亿,但平均每年的金额并不高,前15名获捐金额占比近65%,绝大部分高校没有获得捐赠,大额捐赠比例很高而校友捐赠率极低。^①校友会以开发利用校友资源为主要功能,但校友捐赠却不能令人满意。除了捐赠意识、情感维护及归属感等方面的缺失外,更深层的原因或问题是,“大学—校友”之间始终未能突破“募捐—捐赠”关系模式而迈向更高层次的“大学—校友”关系治理。^[7]

二、从单向度主导到结构化依存的“大学—校友”关系

“大学—校友”关系显然不仅仅指两者间所存在的客观意义上的事实关联,更是指蕴含于事实关联中的影响彼此的相互作用。对“大学—校友”关系本质的准确理解和把握,是决定依附型校友会主要功能的基础。

(一) 校友会单向度主导下的“大学—校友”关系

将“大学—校友”关系定位为“募捐—捐赠”单向度诉求关系的根源,在于大学基于事实层面

的学缘关系而将校友视作一种当然可获得的资源,进而将校友资源视作可直接支配的社会资本。这种观念没有认识到在任何情况下资本的获得都需承担一定的成本并通过交易才能完成。

1. 服务大学的功能定位失当

校友会的宗旨、业务范围通常包括联络和服务广大校友,加强校友间、校友和母校的交流;支持校友为母校发展。一种主流的理解是,校友会既然为高校内部机构,逻辑上便应以服务大学为主。实践中,校友会的确也是在执行着高校的政策和指示。然而,校友会主要服务学校的功能定位,一方面混淆了“目的”与“功能”的区别,目的是校友会存在的意义,功能则是为实现目的而须履行的必要职责,即便最终目的是服务学校,主要功能也非必须面向学校;另一方面难于解释,校友会是由校友结成的组织,若其主要功能是直接服务学校,不如由高校自行设立,无校友参与则在管理上更为便利。因此,在区分目的与功能的情况下,依附型校友会尽管最终目的是服务高校,但主要功能必须尽可能由校友执行才能让校友成为高校可获得的资源。

2. 学缘关系难以成为高校获得校友资源的基础

学缘关系基于共同学习的事实产生,反映的是同学、校友、师生、同事及个体形成的团体之间的人际关系,具有天然的事实决定性。传统上认为,学缘关系会衍生出“校友意识”和“母校情结”,前者为校友群体的联合行动提供动机和意义,后者通过归属、责任等荣辱与共的心理而给大学提供获得校友支持的情感基础。^[8]因此,高校一直以来的校友重点工作是,藉由母校情结,通过提供返校、联谊等活动,寻求校友群体资源支持。

校友会只是一种非正式组织,校友不会受任何制度或契约约束,事实层面的学缘关系无法加给校友或高校任何一方明示或默示的义务。校友间的关系强度、认可、共识乃至彼此的期望无法仅依赖于学缘关系而建立。^[9]故而,校友甚难仅仅因事实层面的学缘关系而成为高校或其他校友当然的可获得资源。尤其是,高校自校友获得资源支持与校友通过母校平台得到情感慰藉,实质上

① 参见艾瑞深校友会网:2020中国大学校友捐赠排名,清华大学47亿创中国大学捐赠最高纪录[EB/OL].[2020-07-23].<https://baijiahao.baidu.com/s?id=1672994504512798852&wfr=spider&for=pc>.

只是一种相互没有关联的各自的单向度诉求:高校寻求校友资源时未必顾及校友母校情结的满足;校友享受校友会组织的返校、联谊等安排获得母校情结满足时,通常也没有考虑同时给母校以资源支持。

3. 跨期报偿作为校友回馈高校的理由不充分
跨期报偿通常被作为支持高校将校友视为当然可用资源的一个理由:教育服务使校友获得了人力资本,校友离校后基于人力资本增加收入,应给予高校合理回报。^[10]实则这个理由并不充分。校友的跨期回报,指校友在上学期间的个人投入(费用、时间等)需以毕业后的收入进行回报。高校作为从事教育的专门机构,为培育学生所作的投入如师资、教室、宿舍及保障等,校友已为此支付了相应学费,若高校要求校友在学费之外额外付费,必须事先与校友达成明确约定。而且,校友毕业后的收入增加可归属于大学的教育贡献无法量化,高校很难据此要求校友额外报偿。

(二) 从情感维系到合作共赢的“大学—校友”关系结构

大学作为一个拟制主体,实际上由不同层级或位置的学生、教师、管理人员及他们组成的机构来体现。同样,校友作为一个群体也包含了形形色色的个体,各个校友的本身情况以及他们的院系、班、届、加入的社团等千差万别。将“大学—校友”关系定位为以产生学缘关系的母校情结为基础的群体关系,据此来探寻大学与校友之间资源利用、情感满足的彼此诉求行动,无疑存在一种过度抽象的失真。撇开抽象群体思维,“大学—校友”关系是由遍布各地、各行各业、各个位置的千千万万个校友、教师、院系以及社团等各类人员和机构组成的结构网络,所有个体都分别位于该网络中的某个节点。校友网络反映的“大学—校友”关系不仅仅指学缘的事实关联及产生于此的纯粹情感联结,更是指包括校友会在内的校友之间的相互作用。实际上,学缘关系仅在提及其产生时指事实意义,其他多是在讨论蕴含其中的校友间的作用和影响,诸如通过校友关系获得职位晋升、合作机会、资金捐赠等。因此,起于学缘的“大学—校友”关系,是嵌入了各种校友资源且可通过互动行动而为彼此利用的一种结构网络。有学者据此将“大学—校友”关系解读为渐次递进的学缘关系、结构关系和建构关系,认为大学不能

仅将校友工作建立在“校友感恩即会回报母校”的假设之上,需持续性从事关系建构行动,才能合作互惠、各取所需,提升关系质量,共同发展。^[5]

(三) 校友会在“大学—校友”关系网络中的结构洞地位

社会资本,指在目的性行动中被获取的或被动员的、嵌入在社会结构中的资源^{[11]28},产生于“结构的责任、预期与信用”“信息渠道”“准则与有效制裁”^[12],代表那些通过创造和维持社会关系和组织模式来增强发展潜力的因素。对期望在市场中得到回报的社会关系的投资,是社会资本在社会网络中形成的前提。这种共同期望基于网络中个体的信任和合作并构成社会资本的核心。不管对校友抑或大学,要使校友资源成为彼此的社会资本,必须存在这样一种认可或共识:满足校友需求的其他校友资源具有可获得性。

校友网络对校友而言不存在任何等级结构和要求,非正式,无制度或契约约束,松散并自愿进出,纵然各个节点的校友拥有自身资源,但也不会仅因校友这个事实而愿意供校友会或其他校友使用。为此需要通过校友的彼此劝服而达成相互同意,规范校友间的互动参与,并要求校友主动相互交换嵌入网络中的资源。将校友关系建构成含有社会资本在校友网络的任务在于,通过校友会、校友的主动参与产生个体间的特定信任度。^[13]

校友网络中相识的校友之间更可能发生互动参与,他们容易把各自的情感与资源的相似性联系起来形成社会资本。彼此不相识的校友或者割裂的相识校友形成的校友丛之间,存在着伯特(Burt)所称的结构洞,要建立起互动必须通过连接两者的桥梁进行。^{[11]64-67}校友会虽只是代表大学占据校友网络中的一个节点,却天然位于互不相识的校友之间或熟识校友关系丛之间存在的结构洞位置,成为他们之间的桥梁。^[14]这意味着,校友会获得了校友网络中控制信息或资源的优势——构成对校友的信息渠道社会资本。^{[11]68-71}

三、以满足校友需求为导向的校友会功能与机构设置

大学是一个独立但开放的教育学术机构,时时刻刻与校外的组织和个人存在着千丝万缕的联系,持续通过资源交换吸纳自己所需资源。同大

学内部其他职能机构一样,校友会自然也负有开发外部资源来支持高校发展的责任。

(一) 校友会应以校友为主要服务对象

社会资本是网络结构中个体进行周期性互动的共同期望,互惠是期望蕴含的基本要求,即为建立信任和互惠的投资能在未来产生更高的回报。换言之,社会资本是通过发展和维持一定网络内的社会联系和接触而产生,参与者持续地互惠和互信的共识和承诺是其基础。

由于不受任何约束,校友们即便有母校情结若无持续的积极维系行动予以强化,这种情结及其衍生的母校归属感、荣辱感随时间推移或会慢慢转淡。再从功利角度来看,高校对校友毕业后的初次就业及在经验累积不够或取得成就之前的工作转换有相当程度的裨益,但该影响随着校友人力资本增加、经验积累或社会地位提升会逐渐减弱。这意味着,事实层面的学缘关系无法将校友维系成高校可获得的社会资本。为促成校友资源到社会资本的转变,必然要求校友会持续地参与校友网络建构。

校友网络中个体持续互动参与,目的在于通过自己的付出获得一种现时或未来的回报。校友期待通过大学资源得到社会地位、升迁机会、事业发展,大学期待获得校友捐赠或支持。在频繁的互动尤其是满足彼此需要的持续活动中,事实意义的学缘关系才被逐渐建构成为一种共同认可的、资源能相互所用的强关系结构网络。因此,尽管校友会的最终目的是服务高校,但为争取校友资源,其主要功能必须面向校友实施。^[15]唯有如此,社会资本才有可能在校友网络中形成并强化。

(二) 校友会的功能设定须满足校友需求

校友会以校友为服务对象,首先要明确的是哪些服务才能有针对性地满足校友需求。学者就此存在不同看法:有的认为校友会应具备联络、服务、宣传、公关与经济等功能,经济功能须建立在精神功能的基础上;有的认为校友会应具备信息沟通、指导与协调、返校服务等功能;还有的认为校友会应联络校友服务母校建设,动员各方均衡协调,为校友提供咨询,开发校友资源,服务招生和就业、引进人才。以上对校友会功能的看法,细究其实大同小异,绝大部分仍是围绕向校友募捐而非从满足校友的需要出发。

校友网络中的校友、校友丛、大学各自拥有他方需要的资源,通过目的性互动参与,当自己如何行动、他人如何应对及希望对方如何行动的预期趋于一致、互为补充时,就易达成一种我为他用、他为我用的认可、承诺和期望,成为彼此的社会资本。校友会就是在不断的试探中逐步调整行动来满足校友的预期,取信于校友。因此,校友会要做的是消除校友各方预期的不一致性,满足校友的合理需求,增加校友资源可获得的确定性。校友会需改变“募捐—捐赠”这种单向度诉求关系下对校友资源的直接索取模式,基于互换理念,利用在校友网络中得天独厚的结构洞位置,充分发挥桥梁作用,满足校友需求。

(三) 校友会机构设置的“需求—功能—结构”范式

校友会的主要功能设定取决于校友需求,但庞大的校友群中各个校友的具体需求差异较大,基于机构设置的职能明确性原则、专业化原则和分工原则,校友需求必须具体化,不能过于宽泛,且要有相对明确的边界。

1. 以校友需求为基础的校友会主要功能

校友需要可分为“缺乏性需要”与“成长性需要”,前者细分为“安全”与“社交”;后者细分为“尊重”与“自我实现”。^[16]分别从大学端与校友端看,校友端需要包括情感、声望、荣誉、社会支持、继续教育机会、职业网络以及发展机遇等。如果基于物质和精神的维度,可以将校友需要分为情感需求与发展需求。情感需求满足母校情结的维系,包括校友身份续用、校友联络、校友返校、兴趣联谊、特别活动邀请、学校及校友声望提升;发展需求满足校友个人或其事业发展,包括工作信息和机会、与校内资源合作、校友间的信息连接和服务、协助校友加入行业团体或社团、回校继续教育等。可以看出,校友情感需求基本可以通过高校自身的校内资源得到满足,而发展需求通常需要高校协调并结合外部资源才能达成。

为此,实践中校友会的许多功能例如组织联络、校园服务、信息咨询、文化教育及发展助推,或者联络、服务、宣传、公关及经济功能,可根据满足校友的情感需求或发展需求进行整理归纳,详见表1。

表 1 校友需求与校友会功能对应表

Tab.1 Corresponding table between alumni needs and alumni association functions

校友需求	需求内容分解	需要校友会提供的功能	功能整合
情感/ 精神需求	在校身份续用	协调校内与此有关的校内各单位落实	校内协调功能
	返校/校庆集会	响应需求、活动策划、组织安排并协调所需的校内各部门办理	活动策划和组织
	校友信息/资讯联络	持续收集更新校友信息,根据校友的特定需求,为其提供相关校友信息	信息更新/校内资讯
	兴趣/联谊活动	收集校友兴趣爱好和特长专长,策划活动,组织安排;据情况可设立兴趣俱乐部,打造校友活动品牌	活动策划和组织
发展/ 物质需求	继续教育培训	协调校内有关各单位落实,给予特定优惠政策	校内协调功能
	工作/就业机会	收集更新校友工作/就业信息和需要,提供匹配机会信息或其他恰有对向需求的校友信息;按校友的特定需要,作必要的串连对接	校外发展联结功能
	业务(技术/咨询)合作	协调校内相关的对口单位,给予必要的接洽对接,促成校友与学校的直接合作	校内协调功能
	校友桥梁需要	收集整理校友需求信息,发现并提供其他存在机会的校友/非校友(单位)的信息,必要时居间协调	信息联络与校外发展联结功能
	社会关系需要	为校友协调校外的有关协会组织、社会团队,根据校友需要推动校友加入或者获得相应的地位	校外发展联结功能

由表 1 可知,校友需求决定校友会主要功能,包括校内协调、信息提供和联络、活动策划和组织以及校外发展联络。其中,校内协调,除联结校内各个院系、行政部门外,同时负责各校友分会的协同,可进一步细分为校内联结功能与校友会协同功能。

2.由功能导向的校友会机构设置规划

校友会应以满足校友需求为导向而设定主要

功能,但校友会的主要功能能否有效执行,取决于其组织机构的完备程度,尤其是执行机构的配置必须能实现对应的功能。简言之,校友会执行机构设置可遵循“需求—功能—机构”的范式。按此范式,操作上校友会先行整理归类校友需求,从需求出发考虑是否设定相应功能,进而设置对应执行机构予以实施。校友需求、校友会功能定位及执行机构的参考规划如表 2 所示。

表 2 校友需求、校友会功能定位及执行机构规划

Tab.2 Alumni needs, alumni association function orientation and corresponding executive unit planning

校友需求	校友会功能定位	校友会执行机构规划
信息汇集/校友联络	校友信息汇集更新,校内资讯及时推送	校友资讯部
返校/校庆活动 兴趣/联谊组织	校友活动策划和组织	策划组织部
在校身份续用 继续教育培训	校内协调各机构、院系资源	校内协作部
业务(技术/咨询)合作		
校友/校友丛桥梁需要 社会关系需要 工作/就业机会	汇集校友发展需求,协调利用校外资源	校外合作部

就我国校友会而言,除行使决策权力的理事会及常务理事会机构外,校友会更为重要的职能机构可参照表2设置。四个执行机构的对应职责具体是:校友资讯部,负责校友信息收集更新,向校友通报高校有关信息;策划组织部,根据获得的校友信息及校友情感需求,策划组织校友参与的各种兴趣活动;校内协作部,在高校内部协调相关机构、院系及教师,满足校友个人能力提升、业务发展或合作需要;校外合作部,针对校友之间的合作、校友与校外机构的合作以及校友个人工作机会等方面,利用高校信息优势及特殊位置,持续寻求、对接并维系外部资源,成就校友发展。

显然,功能的切实执行离不开专业的专职人员,这要求各执行机构长期配备相应数量的专业人员,以便各司其职。校友资讯部、策划组织部及校内协作部所具体处理的相当程度上都是常态化事务,人员数量必须能够应对万千校友的需求。而校外合作部的功能,主要是利用高校及其各院系/机构同校外单位或个人各种活动的机会而相机执行,专职人员无需太多。

综上所述,除能为校友会功能定位与机构设置提供有效的方法指引外,“需求—功能—结构”范式的最大意义还在于,配合组织机构设计的基

本原则,可根据校友需求的各种变化而有针对性地调整内部执行机构,具有灵活性和适应性,并且确保校友会在校友网络中的互动参与始终不脱离满足校友需求这个方向,达到将校友资源转为高校社会资本的目标。

四、结语

学缘维系的“大学—校友”关系是一种较松散、脆弱的非正式关系,校友捐赠不尽如人意,可知这种事实层面的学缘关系不足让那些散落于世界各地、有着不同背景的校友成为高校当然可获得的资源,需要通过包括校友会在内的网络个体的积极互动参与,建构起基于信任的合作互惠的共同期望,才能让校友资源成为彼此可获得的社会资本。

校友参与校友网络的建构需要付出时间成本与机会成本,并有未来收益的期望,这就决定了校友会的功能定位及机构设置应满足众多校友实现其未来收益的需求。校友需求决定了校友会的主要功能,从而要求设置相应的职能机构以确保功能得以执行。这种“需求—功能—机构”范式,可以指引校友会时刻考虑校友需要,通过有目的持续性地互动参与,完成从学缘关系到校友网络建构,裨益高校获得校友资源的社会资本。

参考文献:

- [1] 徐萍,王素娟. 社会资本视域下的大学:校友关系及其建构[J]. 高等理科教育,2020(4):32-37,52.
- [2] 张锁庚,仰海锐,孙俊. 改革开放以来我国高校校友工作的发展历程[J]. 现代教育论丛,2021(1):60-70.
- [3] 和霄雯. 大学校友会职责与功能定位研究[D]. 北京:北京理工大学,2007.
- [4] 何坤. 高校校友工作的职能定位与运作模式研究[D]. 济南:山东财经大学,2015.
- [5] 罗志敏,马凌晨,刘俊仁. 大学—校友伙伴关系建构机制研究[J]. 高教探索,2020(5):23-30.
- [6] 王俊. 大学校友会的功能结构分析及其改善[J]. 山东高等教育,2019,7(2):14-20.
- [7] 罗志敏,苏兰. 论大学—校友关系中的校友捐赠表现[J]. 现代大学教育,2017(4):21-29,111.
- [8] 罗志敏. 大学—校友关系的关系性研究[J]. 浙江大学学报(人文社会科学版),2018,48(5):118-132.
- [9] 李俊义. 高校与校友认同关系的类型、偏差及重建[J]. 教育评论,2017(11):45-49.
- [10] 王俊. 我国大学—校友关系的发展转型探析[J]. 江苏大学学报(社会科学版),2019,21(5):86-92.
- [11] 林南. 社会资本:关于社会结构与行动的理论[M]. 张磊,译. 上海:上海人民出版社,2005.
- [12] 詹姆斯·S·科尔曼. 人力资本创造中的社会资本[M]//帕萨·达斯古普特,伊斯梅尔·撒拉格尔丁. 社会资本:一个多角度的观点. 张慧东,姚莉,刘伦,等. 译. 北京:中国人民大学出版社,2005:15-49.
- [13] 安妮鲁德·克里希娜. 创造和利用社会资本[M]//帕萨·达斯古普特,伊斯梅尔·撒拉格尔丁. 社会资本:一个多角度的观点. 张慧东,姚莉,刘伦,等. 译. 北京:中国人民大学出版社,2005:91-121.
- [14] 林少雄,郭峰. 基于结构洞理论的高校校友资源开发与利用创新研究[J]. 江苏科技大学学报(社会科学版),2021,21(1):103-108.
- [15] 李娴静,陈伟. 美国大学依赖型校友会组织的结构—功能分析:以佛罗里达州立大学校友会为例[J]. 高教探索,2012(3):62-66.
- [16] 石慧霞. 需求与回应:处于母校和校友之间的大学生校友会[J]. 复旦教育论坛,2004,2(4):66-68.

(责任编辑:许秀清)